



确认发货接口

服务名称：

send_goods_confirm_by_platform

版本号：1.1

目 录

1 文档说明	4
1.1 功能描述	4
1.2 阅读对象	4
1.3 业务术语	4
1.4 技术服务	5
2 功能演示	5
3 数据交互	6
4 请求参数说明	7
4.1 含义	7
4.2 列表	7
4.3 样例	8
5 xml同步返回参数说明	9
5.1 含义	9
5.2 列表	9
5.3 样例	12
6 通知返回数据处理	13
6.1 xml同步返回特性	13

6.2 商户业务处理注意事项	14
7 签名机制	14
7.1 生成待签名的字符串	14
7.1.1 需要参与签名的参数	14
7.1.2 生成待签名字符串	14
7.2 签名	15
7.2.1 MD5 签名	15
7.2.2 DSA、RSA 签名	16
8 建议与意见	16
9 附录	16
9.1 确认发货业务错误码	16
9.2 公共错误码	17
9.3 交易状态	19
9.4 物流类型	19
9.5 操作动作枚举	20
9.6 账户类型枚举	20
9.7 交易类型枚举	21
9.8 收款类型枚举	21
9.9 交易来源枚举	22

1 文档说明

1.1 功能描述

确认发货接口功能可用于支付宝担保交易和 COD 交易两种交易业务，其中：

- 支付宝担保交易是指买家确定购买商品后，先将货款付款到支付宝（区别于买家和卖家的中间账户），支付宝收取货款后通知卖家发货，买家收货并确认满意后再通知支付宝打款给卖家，完成交易；
- COD 交易是指先由快递人员送货上门，支付宝买家会员收货时支付现金给物流公司，然后由支付宝跟物流公司完成交易金额清算的交易模式。

本接口实现这两种交易业务中卖家发货这一操作步骤。以帮助卖家无需登录到支付宝的交易管理中发货，而是在商户网站的后台管理中进行操作，促使支付宝中的该笔交易变成卖家已发货状态。

1.2 阅读对象

支付宝确认发货接口文档是面向具有一定的网站开发能力，了解 ASP、PHP、JAVA、ASP.NET 等开发语言中的一种及 SQL 数据库语言的网站开发、维护和管理人员。

1.3 业务术语

表1-1 业务术语

术语	解释
COD	COD(Cash On Delivery)，即货到付款。
返回	页面跳转同步通知。支付宝根据得到的数据处理完成后，当前页面从支付宝的页面自动跳转回商户的网站，同时携带处理完成的结果信息反馈给商户网站。
付款	交易进行后，买家向卖家付款。
请求	通过 HTTP 协议把需要传输的数据发送给接收方的过程。
通知	服务器异步通知。支付宝根据得到的数据处理完成后，支付宝的服务器主动发起通知给商户的网站，同时携带处理完成的结果信息反馈给商户网站。

1.4 技术服务

在开发或使用支付宝接口时，产生疑问或出现问题，可点击下面的链接填写表单，提交技术问题，支付宝技术支持人员会主动联系并及时处理。

<https://b.alipay.com/support/helperApply.htm?action=supportHome>

- 支付宝论坛接口集成专区：

<http://club.alipay.com/thread.php?fid=703>

在论坛中可以下载接口资料，查找解决方案自主解决问题，或是发帖寻求帮助。

- 支付宝商户客服热线：0571-88158090

2 功能演示

步骤1： 使用纯担保交易接口或标准双接口等接口创建一笔交易并付款，记录下该笔交易的支付宝交易号。（交易号的获取需要登录支付宝网站，在交易管理中获取，或者从担保交易、标准双接口等接口的返回数据参数 `trade_no` 获取。）

步骤2： 进入确认发货界面，填写发货信息，如图 2-1 所示。

支付宝确认发货

支付宝交易号：	<input type="text" value="2011033100203788"/>
物流公司名称：	<input type="text" value="物流公司名称"/>
物流发货单号：	<input type="text" value="itZJS2011033100203788"/>
发货时的运输类型：	<input type="text" value="EXPRESS"/>
创建交易时的运输类型：	<input type="text" value="EXPRESS"/>
卖家IP：	<input type="text"/>
<input type="button" value="确认发货"/>	

图2-1 确认发货界面

说明：

该界面仅供参考，请依据商户自身的业务逻辑和平台管理情况，把接口嵌入到商户系统中。

步骤3: 完成发货。

当前页面自动跳转到支付宝页面上并以 XML 格式呈现支付宝的处理结果。

3 数据交互

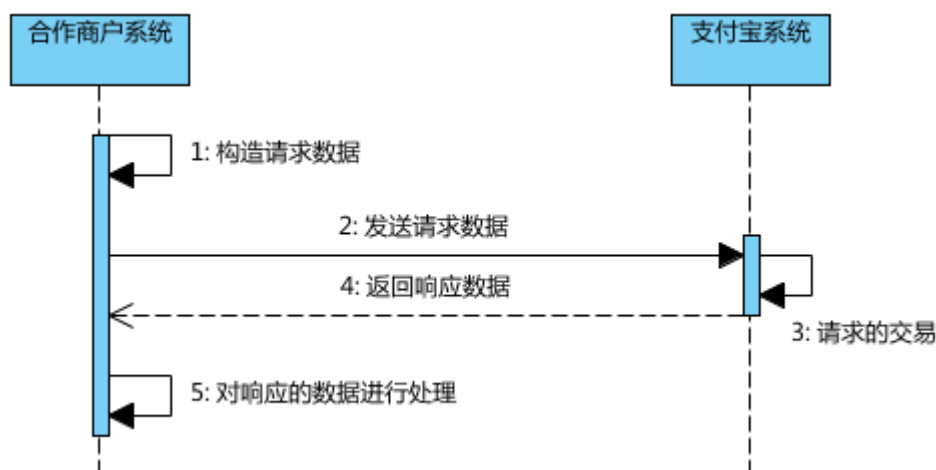


图3-1 商户系统请求/支付宝响应交互模式

(1) 构造请求数据

商户根据支付宝提供的接口规则，通过程序生成得到签名结果及要传输给支付宝的数据集合。

(2) 发送请求数据

把构造完成的数据集合，通过页面链接跳转或表单提交的方式传递给支付宝。

(3) 支付宝对请求数据进行处理

支付宝得到这些集合后，会先进行安全校验等验证，一系列验证通过后便会处理完成这次发送过来的数据请求。

(4) 返回处理的结果数据

支付宝会把处理完成的结果数据以 XML 的形式返回给商户。

(5) 对获取的返回结果数据进行处理

商户利用编程方法来模拟 http 请求远程解析 XML，获取支付宝返回的结果数据后，可以结合自身网站的业务逻辑进行数据处理。

4 请求参数说明

4.1 含义

请求参数是商户在与支付宝进行数据交互时，提供给支付宝的请求数据，以便支付宝根据这些数据进一步处理。

4.2 列表

表4-1 请求参数说明

参数	参数名称	类型(长度范围)	参数说明	是否可为空	样例
基本参数					
service	接口名称	String	接口名称。	不可空	send_goods_confirm_by_platform
partner	合作者身份ID	String(16)	签约的支付宝账号对应的支付宝唯一用户号。 以 2088 开头的 16 位纯数字组成。	不可空	2088001159940003
_input_charset	参数编码字符集	String	商户网站使用的编码格式,如 utf-8、gbk、gb2312 等。	不可空	GBK
sign	签名	String	参见“7 签名机制”。	不可空	ayoldera1fheaofipwbzqh9xt3nio5u2
sign_type	签名方式	String	签名方式只支持 DSA、RSA、MD5。	不可空	MD5
业务参数					
trade_no	支付宝交易号	String(64)	支付宝根据商户请求,创建订单生成的支付宝交易号。	不可空	2011033100203788
logistics_name	物流公司名称	String(64)	物流公司名称。	不可空	ZJS
invoice_no	物流发货单号	String(32)	物流发货单号。	可空	sitZJS2011033100203788

参数	参数名称	类型(长度范围)	参数说明	是否可为空	样例
transport_type	发货时的运输类型	String	取值范围请参见附录“9.4 物流类型”。 create_transport_type 和 transport_type 不能同时为空。	可空	POST
create_transport_type	创建交易时的运输类型	String	取值范围请参见附录“9.4 物流类型”。 create_transport_type 和 transport_type 不能同时为空。	可空	POST
seller_ip	卖家 IP	String(15)	卖家本地电脑 IP 地址（非局域网 IP 地址）。	可空	10.5.41.76



注意：

- 此接口只支持 https 请求；
- 请按照“7 签名机制”中的签名方法对输入参数进行签名，该接口请求才能够被支付宝系统接收；
- 在交易类型是支付宝担保交易时，如果交易状态是“卖家已发货，等待买家确认（交易状态参数 trade_status 值为 WAIT_SELLER_SEND_GOODS）”的情况下确认发货接口才执行成功；如果交易状态不是“买家已付款，等待卖家发货”或“卖家已发货，等待买家确认”的情况下确认发货都将失败；
- 如果本交易为 COD 交易，则交易状态为“等待买家签收付款”的情况下确认发货才执行成功；如果交易状态不是“等待卖家发货”或“等待买家签收付款”的情况下确认发货都将失败；
- 在担保交易或 COD 交易的接口中，如果设置了请求参数 notify_url，那么执行了确认发货接口后，担保交易接口或 COD 交易接口的 notify_url 对应页面文件会收到支付宝的发货通知。

4.3 样例

https://mapi.alipay.com/gateway.do?sign=679109934c521d8e1aec13130c549cc0&trade_no=2011033100203788&transport_type=POST&create_transport_type=POST&sign_type=MD5&service=send_goods_confirm_by_platform¬ify_url=http%3A%2F%2Fapi.test.alipay.net%2Fatinterface%2Freceive_notify.htm&partner=2088001159940003&invoice_no=sitZJS2011033100203788&agent=20880

01159940003&logistics_name=ZJS&return_url=http%3A%2F%2Fapi.test.alipay.net%2Finterface%2Freceive_return.htm

说明：

本样例仅供参考，支付宝网关为<https://mapi.alipay.com/gateway.do>。

5 xml同步返回参数说明

5.1 含义

支付宝对商户提供的请求数据进行处理后，返回给商户结果数据，以便商户根据这些数据进一步处理。

5.2 列表

表5-1 xml 同步返回参数说明

参数	参数名称	类型（长度范围）	参数说明	是否可为空	样例
基本参数					
is_success	是否成功	String	取值有以下情况： <ul style="list-style-type: none">• T 代表成功• F 代表失败	不可空	T
error	错误代码	String	只有当处理失败时，才返回错误代码。 参见附录“9.1 确认发货业务错误码”。	可空	TRADE_NOT_EXIST
业务参数					
out_order_no	商户网站唯一订单号	String	支付宝合作商户网站唯一订单号（确保在商户系统中唯一）。	不可空	2031904794754153
trade_no	支付宝交易号	String	支付宝根据商户请求，创建订单生成的支付宝交易号。	不可空	2009062404090569

参数	参数名称	类型（长度范围）	参数说明	是否可为空	样例
buyer_login_email	买家登录支付宝账号	String(100)	买家登录支付宝账号。	不可空	maaimin0577@yahoo.com.cn
seller_user_id	卖家支付宝账号对应的支付宝唯一用户号	String(30)	卖家支付宝账号对应的支付宝唯一用户号。 以 2088 开头的纯 16 位数字。	不可空	2088002007301410
seller_login_email	卖家登录支付宝账号	String(100)	卖家登录的支付宝账号。	不可空	ong_xianqun@yahoo.com.cn
seller_account	卖家支付宝账号	String	卖家支付宝账号。	不可空	20880020073014100156
seller_type	卖家类型	String	取值范围请参见附录“9.6 账户类型枚举”。	不可空	PRIVATE_ACCOUNT
seller_actions	卖家的后续动作列表	String	取值范围请参见附录“9.5 操作动作枚举”。	不可空	[REFUSE_TRADE]
buyer_user_id	买家支付宝账号对应的支付宝唯一用户号	String(30)	买家支付宝账号对应的支付宝唯一用户号。 以 2088 开头的纯 16 位数字。	不可空	2008010733333715
buyer_account	买家支付宝账号	String(30)	买家支付宝账号。	不可空	20080107333337150156
buyer_type	买家类型	String	取值范围请参见附录“9.6 账户类型枚举”。	不可空	PRIVATE_ACCOUNT
buyer_actions	买家的后续动作列表	String	取值范围请参见附录“9.5 操作动作枚举”。	不可空	[REFUND,CONFIRM_GOODS]
total_fee	交易总金额	Number	单位为 RMB Yuan, 0.01~1000000000.00。	不可空	4.05
trade_status	交易状态	String	取值范围请参见附录“9.3 交易状态”。	不可空	WAIT_BUYER_CONFIRM_GOODS

参数	参数名称	类型（长度范围）	参数说明	是否可为空	样例
trade_type	交易类型	String	取值范围请参见附录“9.7 交易类型枚举”。	不可空	S
operator_role	交易角色	String	<ul style="list-style-type: none"> 买家-B； 卖家-S。 	不可空	B
partner_id	合作者身份ID	String	签约的支付宝账号对应的支付宝唯一用户号。以 2088 开头的 16 位纯数字组成。	不可空	2088002002537399
create_time	交易创建时间	Date	该笔交易创建的时间。格式为 yyyy-MM-dd HH:mm:ss。	不可空	2008-04-09 16:10:25
channel	渠道信息	String	渠道信息。	不可空	interface/digital
currency	货币代码	String	货币代码。	不可空	156
gathering_type	收款类型	String	取值范围请参见附录“9.8 收款类型枚举”。	不可空	1
last_modified_time	交易最后修改时间	Date	交易最后修改时间。格式为 yyyy-MM-dd HH:mm:ss。	不可空	2008-04-10 14:35:25
service_fee	服务费	Number	单位为 RMB Yuan, 0.01~1000000000.00。	不可空	0.00
service_fee_ratio	服务费率	Double	服务费率。	不可空	0.0
stop_timeout	是否停止超时机制	String	<ul style="list-style-type: none"> 停止超时机制-T； 不停止超时机制-F。 	不可空	F
trade_from	交易来源	String	取值范围请参见附录“9.9 交易来源枚举”。	不可空	INST_PARTNER

5.3 样例

- 正常输出:

```
<?xml version="1.0" encoding="utf-8"?>
<alipay>
  <is_success>T</is_success>
  <request>
    <param name="partner">2088002007018916</param>
    <param name="logistics_name">天天</param>
    <param name="create_transport_type">EMS</param>
    <param name="trade_no">2008040902681748</param>
    <param name="agent">2088002007018916</param>
    <param
name="notify_url">http://10.2.5.100/api/apireceive/returnSuccess.php</par
am>
    <param name="invoice_no">3455333</param>
    <param name="service">send_goods_confirm_by_platform</param>
    <param name="_input_charset">utf-8</param>
    <param name="transport_type">EMS</param>
    <param
name="return_url">http://10.2.5.100/api/returnResultList.php</param>
  </request>
  <response>
    <tradeBase>
      <buyer_account>20880020073014230156</buyer_account>
      <buyer_actions>[REFUND,CONFIRM_GOODS]</buyer_actions>
      <buyer_login_email>maaimin0577@yahoo.com.cn</buyer_login_email>
      <buyer_type>PRIVATE_ACCOUNT</buyer_type>
      <buyer_user_id>2088002007301423</buyer_user_id>
      <channel>interface/digital</channel>
      <create_time>2008-04-09 16:10:25</create_time>
      <currency>156</currency>
      <gathering_type>1</gathering_type>
      <last_modified_time>2008-04-10 14:35:25</last_modified_time>
      <operator_role>B</operator_role>
      <out_trade_no>12345566654585</out_trade_no>
      <partner_id>2088002007018916</partner_id>
      <seller_account>20880020073014100156</seller_account>
      <seller_actions>[EXTEND_TIMEOUT]</seller_actions>
      <seller_login_email>song_xianqun@yahoo.com.cn</seller_login_email>
      <seller_type>PRIVATE_ACCOUNT</seller_type>
      <seller_user_id>2088002007301410</seller_user_id>
```

```
<service_fee>0.00</service_fee>
<service_fee_ratio>0.0</service_fee_ratio>
<stop_timeout>F</stop_timeout>
<total_fee>2.00</total_fee>
<trade_from>INST_PARTNER</trade_from>
<trade_no>2008040902681748</trade_no>
<trade_status>WAIT_BUYER_CONFIRM_GOODS</trade_status>
<trade_type>S</trade_type>
</tradeBase>
</response>
<sign>eb07c7407bafa62ec7c0804751a21c1e</sign>
<sign_type>MD5</sign_type>
</alipay>
```

- 发生错误时输出:

```
<?xml version="1.0" encoding="utf-8"?>
<alipay>
  <is_success>F</is_success>
  <error>TRADE_NOT_EXIST</error>
</alipay>
```

6 通知返回数据处理

6.1 xml同步返回特性

- (1) 支付宝处理完请求的数据后，当前界面会自动刷新，立刻显示处理结果；
- (2) 处理一次请求，当前界面只跳转回来一次，即只返回一次处理结果；
- (3) 由于没有参数 `return_url` 来设置页面跳转同步通知页面文件路径，因此显示处理结果的页面文件所在位置是在支付宝的服务器中，即当前页面路径地址是以支付宝的域名为开头；
- (4) 该步骤可在本机电脑调试，无需到服务器上；
- (5) 处理结果显示的格式是 XML 格式；
- (6) 可对这个 XML 格式的处理结果进行 XML 远程解析，使之能在支付宝处理结果时获取到相关处理结果数据，并对这个结果界面进行商户的业务逻辑处理；
- (7) 本地电脑或商户服务器的配置上需支持 XML 远程解析，如：需要支持 SSL；
- (8) 页面跳转后，浏览器地址栏中的链接仅在一分钟内有效，超过一分钟该链接地址会失效，导致该页面中商户编写的业务逻辑程序无法完成处理。

6.2 商户业务处理注意事项

当支付宝处理完成后，支付宝会以 XML 同步返回数据的形式，把数据反馈给商户网站。商户可以利用编程方法来模拟 http 请求远程解析 XML 获得处理的结果数据，增加商户的业务逻辑处理程序。



此接口通知由支付宝后台配置，当成功执行完该接口后，支付宝会主动发起通知，调用纯担保交易接口(create_partner_trade_by_buyer)、标准双接口(trade_create_by_buyer)、cod 接口(create_cod_trade)、即时到账交易接口(create_direct_pay_by_user)等接口所设置的服务器异步通知路径(notify_url)参数。这种通知需要在支付宝的后台中对这些接口配置后才启用。

7 签名机制

7.1 生成待签名的字符串

7.1.1 需要参与签名的参数

在请求参数列表中，除去 sign、sign_type 两个参数外，其他需要使用到的参数皆是要签名的参数。（个别接口中参数 sign_type 也需要参与签名。）

在通知返回参数列表中，除去 sign、sign_type 两个参数外，凡是通知返回回来的参数皆是要签名的参数。

7.1.2 生成待签名字符串

对于如下的参数数组：

```
string[] parameters={
    "service=send_goods_confirm_by_platform",
    "partner=2088006300088887",
    "_input_charset=GBK",
    "create_transport_type=EXPRESS"
    "invoice_no=lp20090806"
    "logistics_name=ZJS"
    "transport_type=EXPRESS",
    "trade_no=2010032406280800",
    "seller_ip=10.16.195.35"
```

```
};
```

对数组里的每一个值从 **a** 到 **z** 的顺序排序，若遇到相同首字母，则看第二个字母，以此类推。

排序完成之后，再把所有数组值以 “&” 字符连接起来，如：

```
_input_charset=GBK&create_transport_type=EXPRESS&invoice_no=lp20090806&logistics_name=ZJS&partner=2088006300088887&seller_ip=10.16.195.35&service=send_goods_confirm_by_platform&trade_no=2010032406280800&transport_type=EXPRESS;
```

这串字符串便是待签名字符串。



注意：

- 没有值的参数无需传递，也无需包含到待签名数据中；
- 签名时将字符转化成字节流时指定的字符集与 `_input_charset` 保持一致；
- 如果传递了 `_input_charset` 参数，这个参数也应该包含在待签名数据中；
- 根据 HTTP 协议要求，传递参数的值中如果存在特殊字符（如：&、@等），那么该值需要做 URL Encoding，这样请求接收方才能接收到正确的参数值。这种情况下，待签名数据应该是原生值而不是 encoding 之后的值。例如：调用某接口需要对请求参数 `email` 进行数字签名，那么待签名数据应该是 `email=test@msn.com`，而不是 `email=test%40msn.com`。

7.2 签名

7.2.1 MD5 签名

在 MD5 签名时，需要私钥参与签名。MD5 的私钥是以英文字母和数字组成的 32 位字符串。商户可登录到商户服务中心（<https://b.alipay.com>），安装数字证书，在“技术服务”栏目中点击“交易安全校验码”，即可查看。

• 请求时签名

当拿到请求时的待签名字符串后，需要把私钥直接拼接到待签名字符串后面，形成新的字符串，利用 MD5 的签名函数对这个新的字符串进行签名运算，从而得到 32 位签名结果字符串（该字符串赋值于参数 `sign`）。

• 通知返回时验证签名

当获得到通知返回时的待签名字符串后，同理，需要把私钥直接拼接到待签名字符串后面，形成新的字符串，利用 MD5 的签名函数对这个新的字符串进行签名运算，从而得到 32 位签名结果字符串。此时这个新的字符串需要与支付宝通知返回参数中的参数 `sign` 的值进行验证是否相等，来判断签名是否验证通过。

7.2.2 DSA、RSA签名

在 DSA 或 RSA 的签名时，需要私钥和公钥一起参与签名。私钥与公钥皆是客户通过 OPENSSL 来生成得出的。客户把生成出的公钥与支付宝技术人员配置好的支付宝公钥做交换。因此，在签名时，客户要用到的是客户的私钥及支付宝的公钥。

- **请求时签名**

当拿到请求时的待签名字符串后，把待签名字符串与客户的私钥一同放入 DSA 或 RSA 的签名函数中进行签名运算，从而得到签名结果字符串。

- **通知返回时验证签名**

当获得到通知返回时的待签名字符串后，把待签名字符串、支付宝提供的公钥、支付宝通知返回参数中的参数 **sign** 的值三者一同放入 DSA 或 RSA 的签名函数中进行非对称的签名运算，来判断签名是否验证通过。

8 建议与意见

如果您在阅读技术文档时有任何建议和意见，请点击下面的链接跟帖回复，我们将根据您的反馈完善文档内容。

<http://club.alipay.com/read.php?tid=8684674&fid=703>

9 附录

9.1 确认发货业务错误码

表9-1 确认发货业务错误码

错误代码 (error_code)	含义
BIZ_ALREADY_SUCCESS	业务已经成功
SYSTEM_ERROR	系统异常

错误代码 (error_code)	含义
ILLEGAL_ARGUMENT	参数不正确： 1)、承运公司名称(logistics_name)长度 1 到 64，承运单号码(invoice_no)长度 1 到 32。 2)、IP 不正确。 3)、货运方式(transport_type),交易创建时的货运方式(create_transport_type)错误。 4)、交易号(trade_no)不能为空。 5)、物流名称(logistics_name)错误。
TRADE_NOT_EXIST	交易不存在： 1)、交易号不正确。 2)、非平台商的交易。
ILLEGAL_REQUEST	无效请求
TRADE_ENGINE_ERROR	交易引擎错误
GENERIC_FAILURE	执行命令错误

9.2 公共错误码

表9-2 公共错误码

错误代码 (error_code)	含义
ILLEGAL_SIGN	签名不正确
ILLEGAL_DYN_MD5_KEY	动态密钥信息错误
ILLEGAL_ENCRYPT	加密不正确
ILLEGAL_ARGUMENT	参数不正确
ILLEGAL_SERVICE	Service 参数不正确
ILLEGAL_USER	客户 ID 不正确
ILLEGAL_PARTNER	商户 ID 不正确
ILLEGAL_EXTERFACE	接口配置不正确

错误代码 (error_code)	含义
ILLEGAL_PARTNER_EXTERFACE	商户接口信息不正确
ILLEGAL_SECURITY_PROFILE	未找到匹配的密钥配置
ILLEGAL_AGENT	代理 ID 不正确
ILLEGAL_SIGN_TYPE	签名类型不正确
ILLEGAL_CHARSET	字符集不合法
ILLEGAL_CLIENT_IP	客户端 IP 地址无权访问服务
HAS_NO_PRIVILEGE	无权访问
SYSTEM_ERROR	支付宝系统错误
SESSION_TIMEOUT	session 超时
ILLEGAL_DIGEST_TYPE	摘要类型不正确
ILLEGAL_DIGEST	文件摘要不正确
ILLEGAL_FILE_FORMAT	文件格式不正确
ILLEGAL_TARGET_SERVICE	错误的 target_service
ILLEGAL_ACCESS_SWITCH_SYSTEM	partner 不允许访问该类型的系统
ILLEGAL_SWITCH_SYSTEM	切换系统异常
ILLEGAL_ENCODING	不支持该编码类型
EXTERFACE_IS_CLOSED	接口已关闭
ILLEGAL_REQUEST_REFERER	防钓鱼检查不支持该请求来源
ILLEGAL_ANTI_PHISHING_KEY	防钓鱼检查非法时间戳参数
ANTI_PHISHING_KEY_TIMEOUT	防钓鱼检查时间戳超时
ILLEGAL_EXTER_INVOKE_IP	防钓鱼检查非法调用 IP

9.3 交易状态

表9-3 交易状态

枚举名	枚举说明
WAIT_BUYER_PAY	等待买家付款
WAIT_SELLER_SEND_GOODS	买家已付款，等待卖家发货
WAIT_BUYER_CONFIRM_GOODS	卖家已发货，等待买家确认
TRADE_FINISHED	交易成功结束
TRADE_CLOSED	交易中途关闭（已结束，未成功完成）
COD_WAIT_SELLER_SEND_GOODS	等待卖家发货（货到付款）
COD_WAIT_BUYER_PAY	等待买家签收付款（货到付款）
COD_WAIT_SYS_PAY_SELLER	签收成功等待系统打款给卖家（货到付款）

9.4 物流类型

表9-4 物流类型

枚举名	枚举说明
POST	平邮
EXPRESS	其他快递
EMS	EMS
DIRECT	无需物流

9.5 操作动作枚举

表9-5 操作动作枚举

枚举名	枚举说明
CREATE	创建交易
PAY	付款
REFUND	退款
CONFIRM_GOODS	确认收货
CANCEL_FAST_PAY	付款方取消快速支付
FP_PAY	快速支付付款
MODIFY_DELIVER_ADDRESS	买家修改收货地址
SEND_GOODS	发货
REFUSE_TRADE	拒绝交易
MODIFY_TRADE	修改交易
CLOSE_TRADE	关闭交易
QUERY_LOGISTICS	查看物流状态

9.6 账户类型枚举

表9-6 账户类型枚举

枚举名	枚举说明
CORPORATE_ACCOUNT	公司
PRIVATE_ACCOUNT	个人
INTERNAL_CORPORATE_ACCOUNT	内部
TAOBAO_MIDDLE_ACCOUNT	支付宝中间账户

9.7 交易类型枚举

表9-7 交易类型枚举

枚举名	枚举说明
S	支付宝交易
FP	快速支付
COD	货到付款

9.8 收款类型枚举

表9-8 收款类型枚举

枚举名	枚举说明
1	商品购买
2	服务购买
3	网络拍卖
4	捐赠
5	邮费补偿
6	奖金
7	基金购买
8	机票购买
01	红包结算金预收款
02	红包结算金
03	提醒收款
04	自动发货商品
9	收 AA 款

枚举名	枚举说明
10	团购
11	电子客票
12	彩票
13	拍卖
14	手机支付类型
15	鲜花礼品
16	代理商电子客票
17	党费
19	自动直充
20	境外收单退款
21	即时到账退款
22	业务保证金
24	送礼金
25	交房租
23	购物车支付
26	MotoPay 中行资金渠道接入

9.9 交易来源枚举

表9-9 交易来源枚举

枚举名	枚举说明
INST_ACTIVEPOWER	互动力量
INST_DONGWANG	动网

枚举名	枚举说明
INST_PIAO	票网
INST_JIANGMING	江民
ALIPAY	支付宝公司
INST_PARTNER	合作伙伴创建的交易
INST_PARTNER_ALIBABA	阿里巴巴
INST_ALIMAMA	阿里妈妈
INST_KOUBEI	口碑网
INST_CHINAYAHOO	中国雅虎
INST_ALISOFT	阿里软件